

Museo	Museo Nacional de Arqueología Subacuática
Inventario	50275
Clasificación Genérica	Objetos rituales y ceremoniales; Objeto de metal; Objetos asociados a la magia y protección
Objeto/Documento	Amuleto
Materia/Soporte	Oro
Técnica	Martilleado Fundido Moldeado
Dimensiones	Longitud = 13 mm; Anchura = 8 mm; Grosor máximo = 2 mm; Grosor mínimo = 0,50 mm
Descripción	Objeto colgante en oro. Colgante de pequeñas dimensiones que presenta en un extremo figuración fálica con dos testículos y en otro extremo higa. Presenta en la zona superior una argolla para la suspensión. Esta pieza proviene del yacimiento subacuático de Las Amoladeras. Situado en La Manga del Mar Menor (Cartagena). Este objeto se identifica con un amuleto colgante romano.
Iconografía	Falo; Higa
Datación	200[ac]=1[ac] (Principios s. II a.C. - finales s. I a.C.)
Contexto Cultural/Estilo	Romano
Lugar de Producción/Ceca	Ámbito Mediterráneo
Lugar de Procedencia	Cartagena
Lugar Específico/Yacimiento	Las Amoladeras
Historia del Objeto	Selección Museográfico 2006. Vitrina 14-V2.
Clasificación Razonada	Esta pieza proviene del yacimiento subacuático de Las Amoladeras. Situado en La Manga del Mar Menor (Cartagena). Se trata de un pecio del cual, los objetos recuperados, interpretados como cargamento, son mayoritariamente manufacturas de plomo: tuberías, pesas, lañas, proyectiles, planchas de plomo, una argolla del mismo material y un número abundante de fragmentos de pirita. Destacan entre los objetos recuperados cuatro monetales de plomo, medio lingote de plomo de cronología republicana resellado en frío, y un amuleto fálico de oro, perteneciente sin duda a algún miembro de la tripulación. Entre los escasos objetos hay varios fragmentos de ánfora y de cerámica común, que permiten proponer una cronología en torno al siglo I a. C. El destino y objetivo de tal carga comercial es de difícil interpretación debido a la poca información que poseemos de este pecio. También se encuentran pesas de pesca, objetos en plomo utilizados en diferentes artes, tanto en redes como en aparejos de anzuelos. Este elemento nos da información sobre la vida a bordo de la embarcación, del abastecimiento de sus tripulantes, del consumo del pescado y de la dieta que realizaban durante la travesía. Este tipo de pesas han sido ampliamente documentados en diversos pecios y son normales en los contextos subacuáticos. En algunos casos se tratan de un objetos que se pliegan sobre sí mismos con el objetivo de pinzar una cuerda, y de esta forma lastrarla. Podían situarse en la base de las redes para mantenerlas tensas en el fondo, o bien en el sedal de pesca con caña. Dado lo simple de su fabricación, es difícil adscribir tipologías o cronologías

asociadas a las mismas, por lo que su datación nos viene dada por el cargamento que aparece asociados a estos elementos en el yacimiento. En este caso materiales tardorrepublicanos de un claro contexto de mediados del siglo II a.C.

Bibliografía

MAS GARCÍA, Julio. *El Polígono submarino de Cabo de Palos. Sus aportaciones al estudio del tráfico marítimo antiguo.*

MAS GARCÍA, Julio. *El Puerto de Cartagena.*

MAS GARCÍA, Julio. *La arqueología submarina en 1973. Jornadas de estudio sobre su orientación futura. Excavaciones en la costa de Cartagena.*

MIÑANO DOMINGUEZ, Ana Isabel. Los fondos museográficos del Museo Nacional de Arqueología Marítima. Las Amoladeras. *Cuadernos de Arqueología Marítima.* Madrid: Ministerio de Cultura, 2006, pág. 8-15.

SÁNCHEZ ANGOSTO, Adrián. *El inventario de materiales del yacimiento subacuático de las Amoladeras.* Murcia: Universidad de Murcia, 2013. p. 7, 18, 112,116.

VV.AA.. ARQUA. *Museo Nacional de Arqueología Subacuática. Guía.* Madrid: Mº Cultura, 2008. pág.64.

VV.AA.. *Guía del Museo de Palencia.* Castilla y León: Consejería de Cultura y Turismo, 2006. Pág. 84; Junta de Castilla y León. Museos de Castilla y León..

VV.AA.. *Museo Nacional de Arqueología Subacuática. ARQUA. Catálogo.* Madrid: Secretaría Gnral Técnica, 2008. pág. 196-197; Mº de Cultura, Red de Museos de España. Amuleto por Maria de los Ángeles Pérez Bonet.

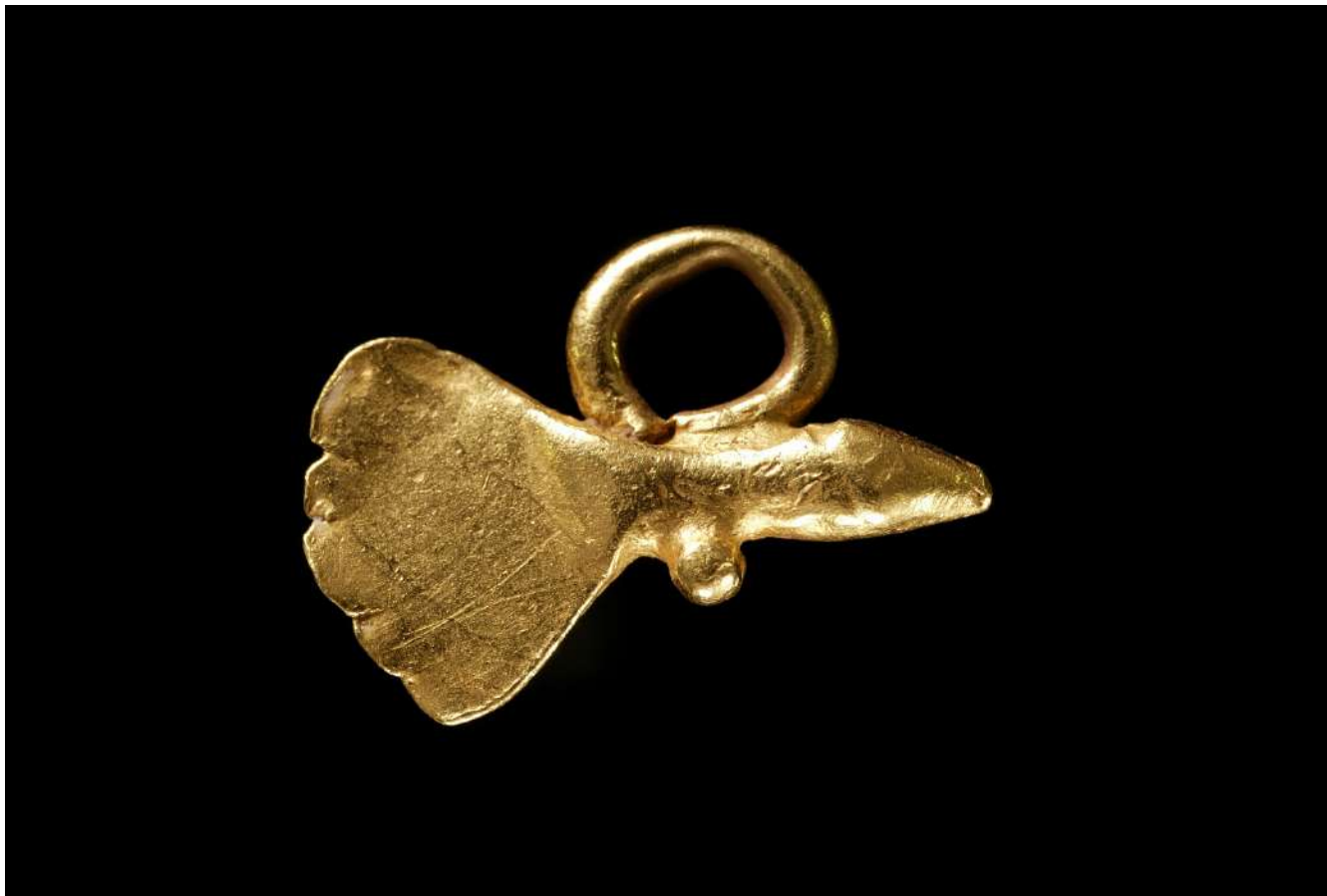


Foto: Miguel Angel Otero