

Museo	Museo Nacional de Arqueología Subacuática
Inventario	00028
Clasificación Genérica	Recipiente de transporte; Materiales cerámicos
Objeto/Documento	Ánfora
Tipología/Estado	Dressel 20 E
Materia/Soporte	Arcilla
Técnica	A torno
Dimensiones	Altura = 590 mm; Anchura = 410 mm Borde: Diámetro exterior = 140 mm; Diámetro interior = 90 mm
Descripción	Objeto cerámico. Recipiente cerrado. Borde de boca de seta de sección triangular con marcado ángulo al interior. Cuello de corto recorrido cilíndrico del que nacen las asas verticales de 2/4 de círculo de sección circular. Cuerpo de gran desarrollo globular que presenta su diámetro mayor en su tercio medio- inferior. Fondo rematado en pivote corto apuntado. Esta pieza proviene del entorno del yacimiento subacuático de Escombreras, en Cartagena, un extenso yacimiento que revelan la evolución comercial del puerto de Carthago Nova entre los siglos II a. C y XIII d.C. El objeto que nos ocupa se identifica como un ánfora bética romana de tipo Dressel 20, que contenía aceite producido en el sur hispánico. Este aceite fue exportado a gran escala durante el s. I y II d.C.
Datación	1=225 (Principios s. I d. C. - Inicios de s. III d. C.)
Contexto Cultural/Estilo	Romano altoimperial
Lugar de Producción/Ceca	Bética
Lugar de Procedencia	Cartagena
Lugar Específico/Yacimiento	Escombreras
Historia del Objeto	Selección Museográfico 2006. Vitrina 15-V2. Presenta Diapositiva 35mm y 6 x 6. Fecha de inscripción: Archivo fotográfico 1-1-2-14. 1-1-90. Restauración: 1989 Limpieza: julio de 1993, reintegración de labio.
Clasificación Razonada	Esta pieza proviene del entorno del yacimiento subacuático de Escombreras, en Cartagena. Este polígono submarino ha sufrido diferentes intervenciones arqueológicas hasta una intervención final en los primeros años del s. XXI. En esta última intervención se localizaron y excavaron seis pecios hallados en las inmediaciones de la isla de Escombreras, que revelan la evolución comercial del puerto de Carthago Nova entre los siglos II a. C y XIII d.C. En este caso, este objeto fue recogido de forma descontextualizada, no obstante, podemos identificarlo como un ánfora romana de aceite bético de tipología Dressel 20 o su equivalente Beltrán V-Ostia I-Callender 2. Se trata del envase por excelencia para el transporte y comercio del aceite producido en la Bética. El aceite en Roma no sólo se utilizaba

para la cocina o como condimento, sino que prácticamente cualquier actividad de la vida diaria precisaba de este líquido. Lucernas, cosméticos, tintes, productos en conserva necesitaban de un gran volumen del mismo. Este recipiente se difunde por todo el occidente del Imperio desde época de Augusto hasta mediados del s. III, cuando empieza a ser sustituida por el tipo Dressel 23 y las producciones de aceite norteafricanas. Se han documentado ejemplares hasta en la India. A Roma llega en tales cantidades, que sus desechos (son ánforas de un solo uso) llegaron a formar el conocido Monte Testaccio. Estas ánforas no solo son importantes numéricamente, sino que además, tal cantidad de volumen comercial requería una precisa organización fiscal y logística. Por eso, estos recipientes presentan numerosos titulli picti y sellos en los hombros y el cuello, que identifican al productor, el contenido, la calidad del mismo, el fabricante del ánfora, el lugar de origen, a veces el destinatario, en definitiva una riquísima información epigráfica. Este ejemplar carece de inscripciones. La forma de este ejemplar es propia de época flavio-trajanea, en concreto la variante Dressel 20 E de Martin-Kilcher, entre el último tercio del s. I d. C. y los primeros años del s. II. Este tipo de ánfora se produce entre Sevilla y Córdoba, en las propiedades agrícolas de las riberas del Guadalquivir y sus afluentes.

Bibliografía

BELTRÁN LLORIS, Miguel. *Las ánforas romanas en España*. Zaragoza: Inst. F. el Católico, 1970. pag. 464 y ss.; Diputación Provincial Institución Fernando el Católico.

ROLDÁN BERNAL, Blanca; DE MIQUEL SANTED, Luis Enrique. Actuación arqueológica subacuática en la dársena de Escombreras (Cartagena). *Cuadernos de Arqueología Marítima*. Cartagena: Ministerio de Cultura, 1999, p. 153 - 175. pp. 153-175.

SCIALLANO, Martine; SIBELLA, Patricia. *Amphores comment les identifier?*. Aix-en-Provence: Edisud, 1991.

VV. AA.. Ánfora olearia romana y Ánfora romana. *Hispania. El legado de Roma. En el año de Trajano*. Zaragoza: 1998, pág. 594.

VV.AA.. *Museo Nacional de Arqueología Subacuática. ARQUA. Catálogo*. Madrid: Secretaría Gnral Técnica, 2008. p. 234-235; Mº de Cultura, Red de Museos de España. Ánfora olearia romana por Maria de los Ángeles Pérez Bonet.

-Vidal Álvarez, S.: Roma en época altoimperial. Pág. 81

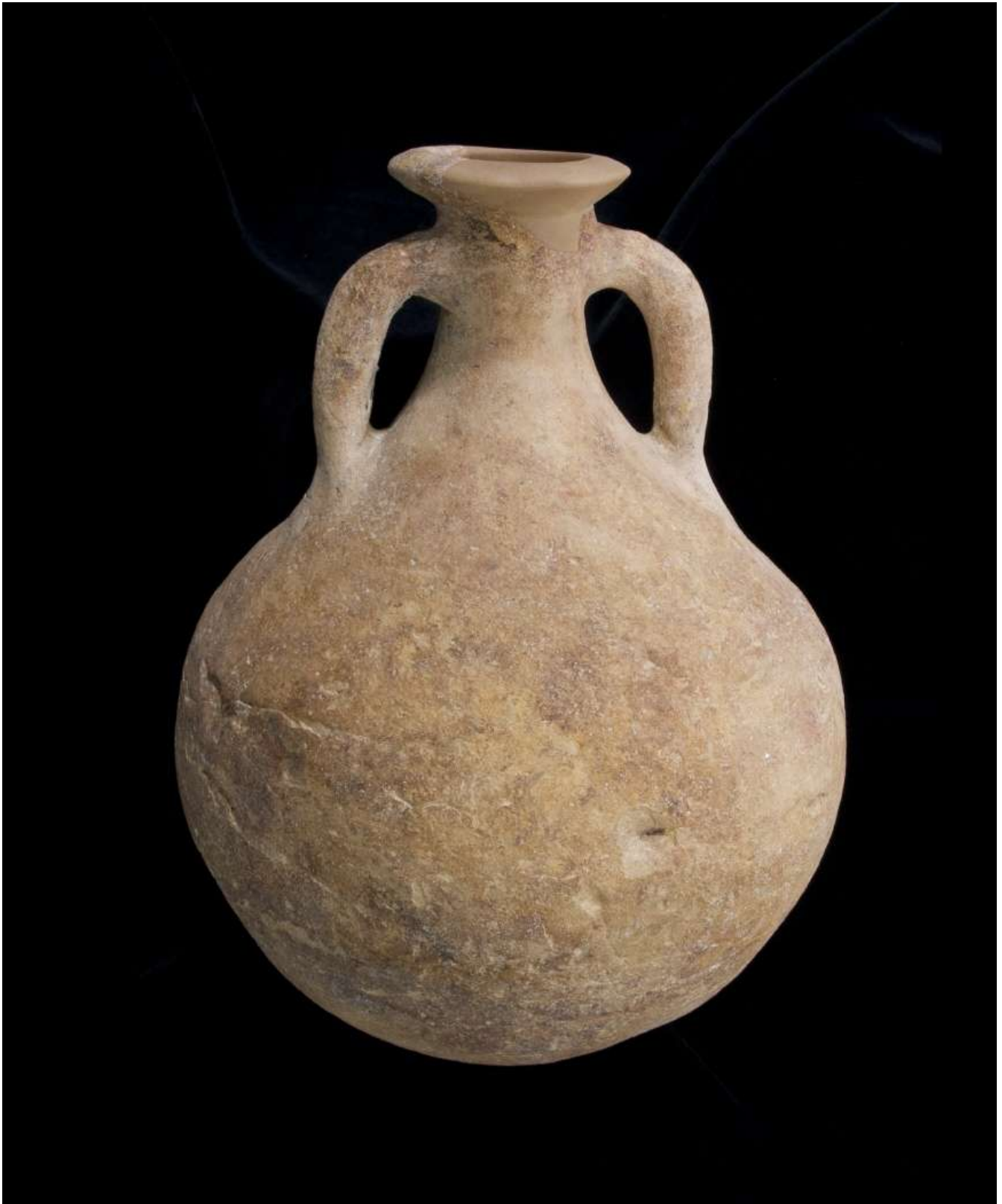


Foto: Juan Francisco González Sanz