

Museo	Museo Arqueológico Nacional
Inventario	1962/9/1
Clasificación Genérica	Armamento; Metales; Orfebrería
Objeto/Documento	Espada
Tipología/Estado	Almagro-Gorbea II-B
Título	Espada de Guadalajara
Conjunto	Empuñaduras
Materia/Soporte	Hoja de espada: Cobre Empuñadura de espada: Oro
Técnica	Hoja de espada: Fundido Martillado Batido Empuñadura de espada: Repujado Chapado Puntillado
Dimensiones	Longitud = 71,50 cm; Anchura máxima = 8,70 cm
Descripción	<p>Espada de hoja ancha y plana de cobre, fijada mediante remaches a una empuñadura de madera revestida de chapa de oro. La parte superior de la empuñadura remata en un pomo ensanchado, que se une mediante un cuerpo cilíndrico liso a una guarda ovoide, decorada a ambos lados mediante puntos y líneas repujadas, dibujando en la zona de unión con la hoja dos arcos en cada una de sus caras.</p> <p>Pieza única en la Edad del Bronce peninsular, esta espada representa el mejor ejemplo del desarrollo de este modelo como arma de prestigio y elemento representativo de rango social. Como tal comienza a aparecer en los más ricos enterramientos en la mayor parte de Europa. Objeto concebido para el lucimiento social tanto o más que para el combate, esta espada es el claro precedente en el tiempo del arma emblemática del caballero en nuestro imaginario colectivo.</p> <p>La pieza conocida como "espada de Guadalajara" carece de un contexto arqueológico preciso, si bien parece que pudo formar parte de un depósito al que podrían haber pertenecido también otras dos hojas de espada, así como restos de otra empuñadura de oro, siendo probable su localización en algún punto de la actual provincia de Guadalajara.</p>
Datación	1600[ac][ca]-1300[ac][ca]
Contexto Cultural/Estilo	Bronce Pleno
Lugar de Procedencia	Guadalajara(Castilla-La Mancha, España)
Historia del Objeto	Se desconocen las circunstancias del hallazgo, que ha sido situado

en diferentes puntos de la geografía peninsular. Es Gómez Moreno (1949) el primero en situar su origen en Guadalajara, hoy ampliamente aceptado. Noticias recientes parecen poder precisar el lugar del hallazgo en las cercanías del pueblo de Renales. En todo caso la espada y los materiales a ella asociados pasaron por el mercado de antigüedades antes de recalar en la colección Rodríguez Bauzá, a partir de la cual llegó al Museo.

Catalogador

Prehistoria



Foto: Verónica Schulmeister Guillén



Foto: Verónica Schulmeister Guillén



Foto: Verónica Schulmeister Guillén



Foto: Verónica Schulmeister Guillén



Foto: Santiago Relanzón



Foto: Santiago Relanzón



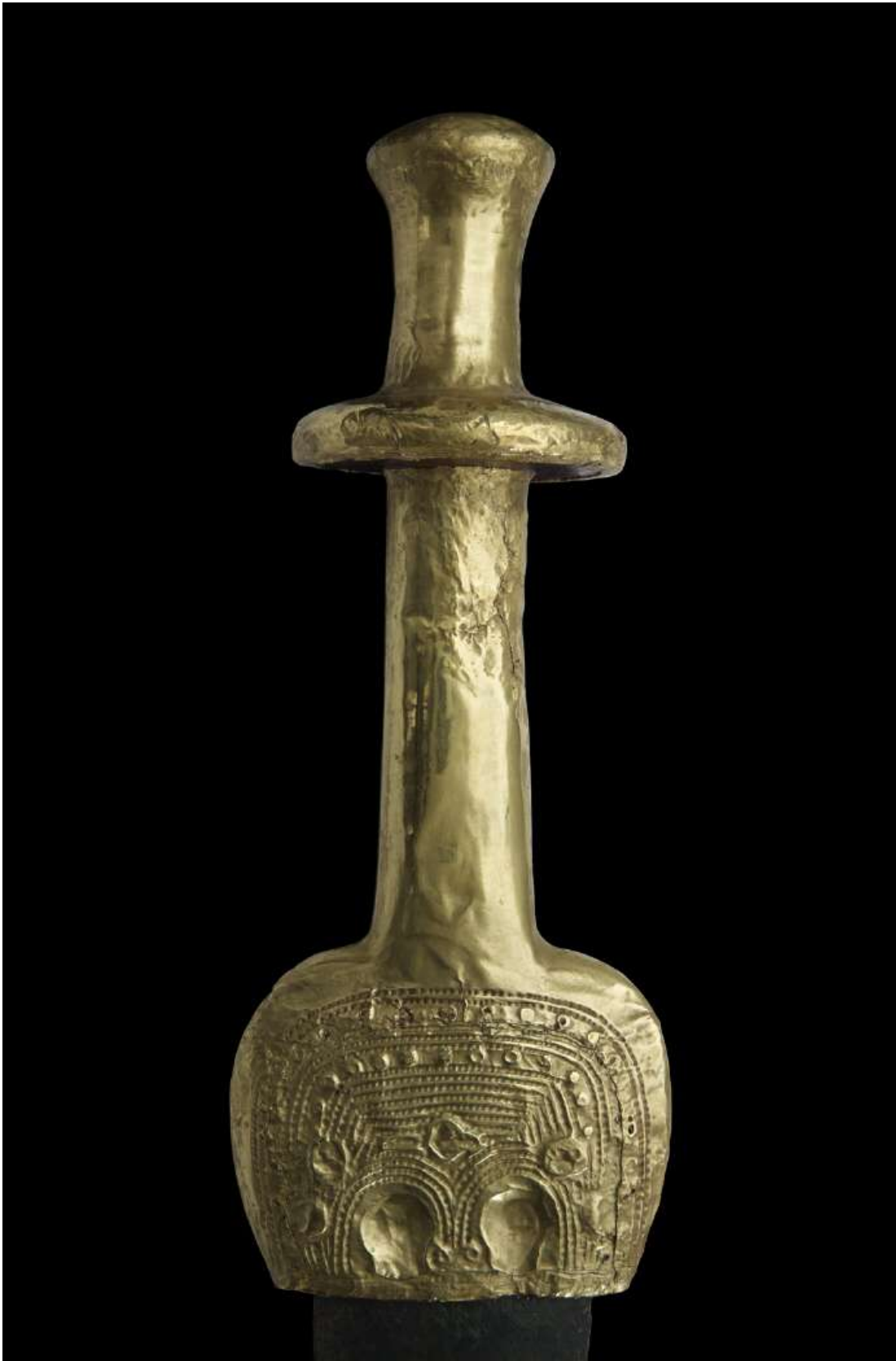


Foto: Santiago Relanzón



Foto: Santiago Relanzón



Foto: Santiago Relanzón



Foto: Verónica Schulmeister Guillén



Foto: Verónica Schulmeister Guillén



