

Museo	Museo del Greco
Inventario	CE00013
Clasificación Genérica	Pintura
Objeto/Documento	Cuadro
Autor/a	El Greco (Lugar de nacimiento: Creta, 1541 - Lugar de defunción: Toledo, 07/04/1614)
Título	San Andrés
Materia/Soporte	Lienzo: Tela Marco: Madera
Técnica	Óleo
Dimensiones	Lienzo: Altura = 100,70 cm; Anchura = 80,60 cm Marco: Altura = 114,30 cm; Anchura = 94,50 cm; Profundidad = 5,50 cm

**Descripción**

Figura masculina de tres cuartos sobre fondo neutro con el cuerpo girado hacia la derecha y el cabello y barba grises. Viste una túnica azul y un manto verde que recoge con el brazo izquierdo. Su mano derecha sujeta una cruz en forma de aspa que apoya en su pecho y hombro, mientras que la izquierda está ligeramente levantada.

A lo largo del siglo XVI encontramos en Toledo interesantes representaciones pictóricas de los doce apóstoles. Estas creaciones se iniciaron con Juan de Borgoña. El Apostolado incluido en la predela del Retablo Mayor de la Iglesia de San Andrés, obra de colaboración entre Borgoña y Antonio de Comontes, representa a los apóstoles de medio cuerpo, en actitud de diálogo y situados sobre fondo dorado, evitando representar un escenario concreto. La visión continua de los primeros seguidores de Cristo se convertía así para la comunidad cristiana en un necesario y ejemplar modelo de conducta para los creyentes y el clero local. En los años finales del Greco, el artista renovó el sentido de estas series hasta convertirlas en una producción novedosa que ya no estaba destinada a ocupar un lugar en los retablos. Concibió trece lienzos exentos con las imágenes de Cristo Salvador y los doce apóstoles representados de busto largo o medio cuerpo, recortados sobre fondos neutros, dotados de monumental formal y de expresividad psicológica. Los apóstoles se cubren con túnica y manto y en las dos series presentes en la ciudad de Toledo, las del Museo del Greco y la de la Catedral, se acompañan de los atributos martiriales de cada personaje. Además de esos atributos, el Greco concibió para cada apóstol unas combinaciones cromáticas para la vestimenta y una gestualidad propia que pasarían a convertirse en códigos de identificación de los personajes. Cada figura refuerza su sentido y simbolismo en la proyección conjunta de las trece telas, colocadas en dos grupos de seis flanqueando al Salvador.

San Andrés, hermano de Pedro, fue crucificado según la tradición, siendo la cruz aspada el símbolo de su martirio y atributo propio de su representación iconográfica. Viste túnica azul y manto verde y esboza un gesto de alocución con la izquierda, prácticamente repitiendo con él y con sus brazos la imagen de la cruz en diagonal. Es una de las figuras más dinámicas de la serie, con una sutil iluminación en el fondo. El modelo se repite en el ejemplar de la Catedral de Toledo, más denso y opaco. De menor tamaño y con

participación del taller son los que se conservan en Oviedo, uno de los mejores de la serie por el tono de vibración luminosa del rostro y de la túnica; en Providence (Rodhe Island School of Design y el de la serie Arteché, que fue de la colección Plandiura. El de la serie López Cepero-Henke, hasta hace poco en la Corcoran Gallery of Art de Washington, muy restaurado, poseía sólo uno de los brazos del aspa. El de Almadrones, hoy en Los Angeles County Museum, también presenta uno sólo de los brazos de la cruz y se muestra sumamente abocetado.

<b>Datación</b>	1610-1614
<b>Contexto Cultural/Estilo</b>	Manierismo
<b>Lugar de Producción/Ceca</b>	Toledo (Castilla-La Mancha, España)
<b>Lugar de Procedencia</b>	Monasterio de San Juan de los Reyes, Toledo(Castilla-La Mancha, España) [El destino original del Apostolado del Museo del Greco sigue siendo desconocido. Hasta hace poco tiempo se creía que había sido pintado para el Hospital de Santiago de Toledo, en donde se sabía que estuvo en la década de 1840, sin que se conociera ninguna otra procedencia anterior. Sin embargo, según la documentación dada a conocer por Mora del Pozo, no perteneció nunca al Hospital de Santiago, sino que era propiedad del Asilo de pobres de San Sebastián (fundado en 1834 y que estaba instalado en el Hospital de Santiago) y había sido donado al Asilo en noviembre de 1837 por don Manuel Marceliano Rodríguez, cura párroco de la iglesia mozarabe de San Lucas. No ha sido posible establecer hasta ahora cuándo ni de quién adquirió éste último el Apostolado, que en 1846 pasó -junto con el Asilo de pobres- al convento de San Pedro Martir y estuvo expuesto allí hasta que en 1898 quedó depositado en el Museo Provincial de San Juan de los Reyes. A principios del siglo XX los cuadros que estaban en un lamentable estado de conservación fueron restaurados por el pintor Martínez Cubells, y, tras protagonizar en 1909 una exposición en la Academia de San Fernando, ingresaron en el Museo creado por el Marqués de la Vega Inclán.]



Foto: Rebeca García Merino



Foto: Rebeca García Merino



Foto: Rebeca García Merino

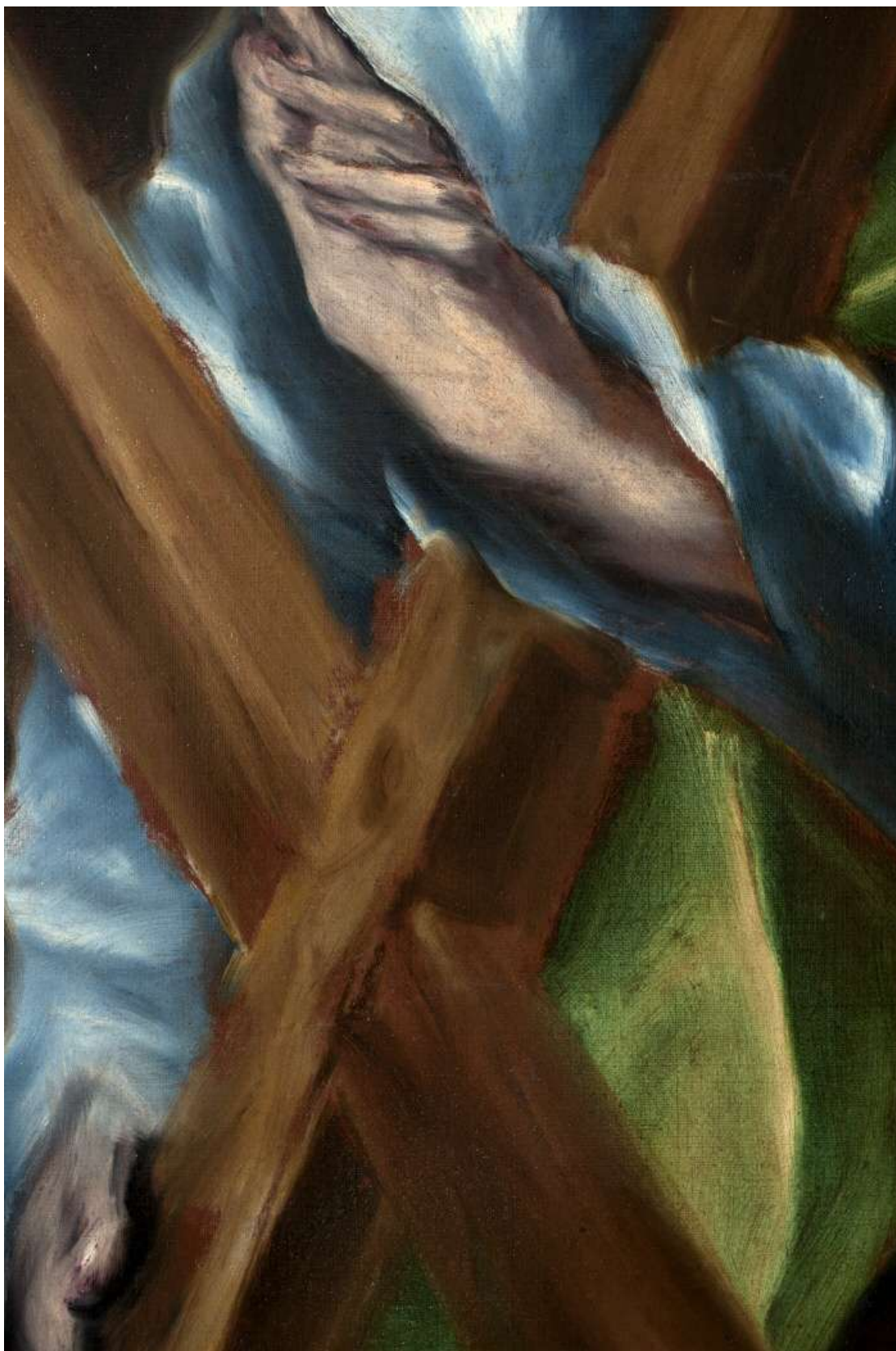


Foto: Rebeca García Merino



Foto: Rebeca García Merino

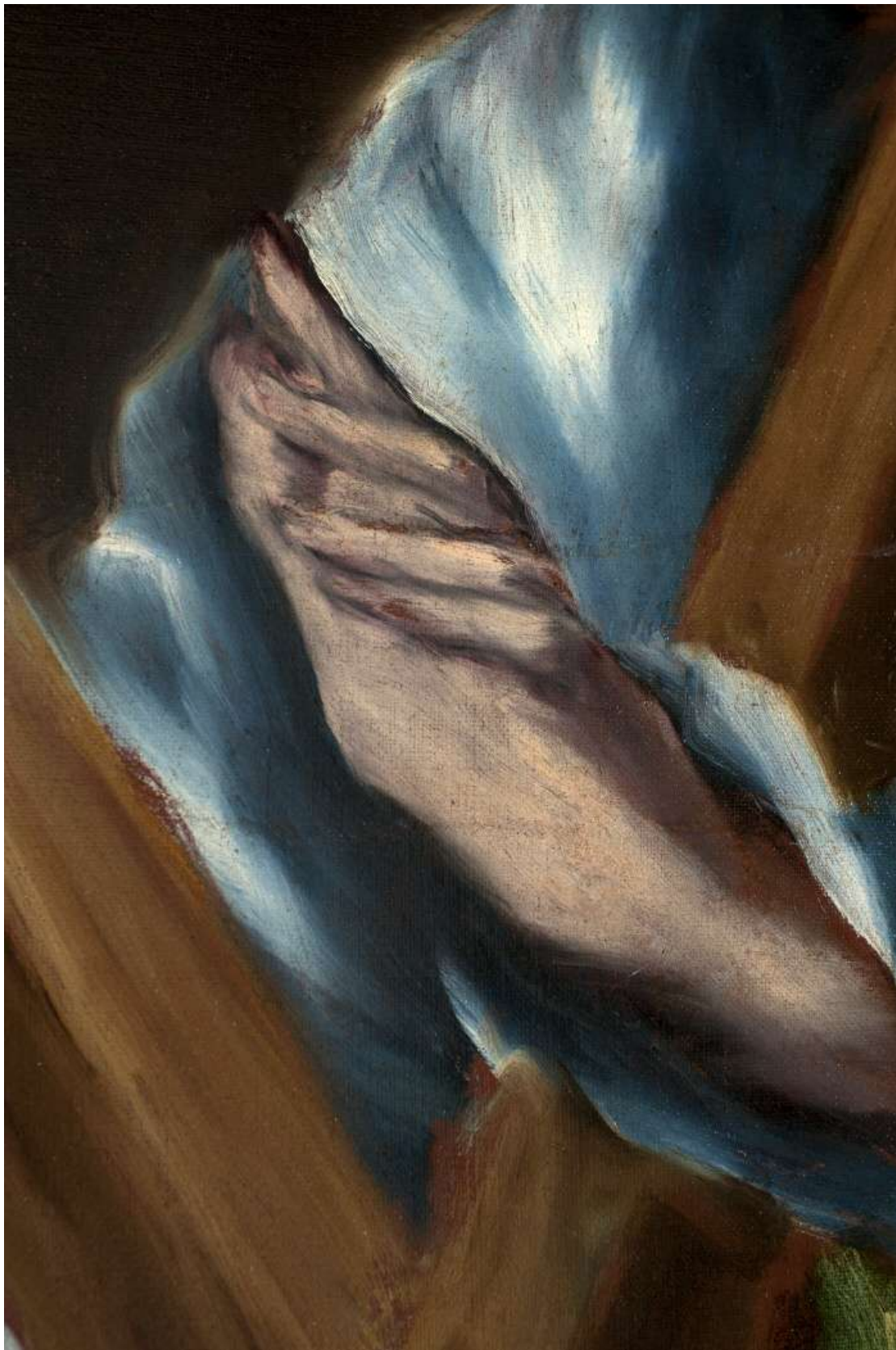


Foto: Rebeca García Merino





Foto: Rebeca García Merino