

Museo	Museo del Greco
Inventario	CE00001
Clasificación Genérica	Pintura
Objeto/Documento	Cuadro
Autor/a	El Greco (Lugar de nacimiento: Creta, 1541 - Lugar de defunción: Toledo, 07/04/1614)
Título	El Salvador
Conjunto	Apostolado realizado para el Hospital de Santiago en Toledo
Materia/Soporte	Lienzo: Tela Marco: Madera
Técnica	Óleo
Dimensiones	Lienzo: Altura = 100,40 cm; Anchura = 80,20 cm Marco: Altura = 114,30 cm; Anchura = 94,50 cm; Profundidad = 5,50 cm
Descripción	Cuadro de formato rectangular y disposición vertical en el que aparece representada una figura masculina en tres cuartos sobre fondo neutro. Aparece en posición frontal, con cabello largo y barba oscura, nariz recta y afilada y rostro alargado. La cabeza está enmarcada por un halo romboidal. Su mano derecha está alzada con los dedos índice y corazón cruzados y la izquierda se apoya en una esfera. Viste una túnica roja y un manto azul recogido por el brazo izquierdo. El cuadro está firmado en la zona inferior izquierda.
Iconografía	En la parte inferior izquierda. La mano izquierda se apoya sobre ella.: Esfera del mundo; En la parte central del lienzo.: Salvador; Apostolado; Se trata de una serie de efigies de los doce apóstoles acompañados, a veces, por la imagen de Cristo Salvador. Comprende 13 lienzos con los apóstoles canónicos, salvo san Matías, e incluye a san Pablo y el Salvador. Se disponen en 6 mirando hacia la derecha y 6 mirando hacia la izquierda, centrados idealmente por la imagen del Salvador, que se encuentra en posición frontal y bendiciendo. Inicialmente los apóstoles fueron representados de forma simbólica mediante doce ovejas dispuestas alrededor de Cristo. Posteriormente pasaron a ser representados con forma humana pero sin rasgos distintivos. Será a partir del siglo XI cuando comiencen a aparecer junto con sus atributos personales que en la mayoría de los casos aludían al instrumento de su martirio.
Firmas/Marcas/Etiquetas	Zona inferior, centro derecha, en el globo, Griego, Griego, Letra minúscula El Greco Domenikos Theotokopoulos
Datación	1608[ca]-1614[ca]
Contexto Cultural/Estilo	Manierismo
Lugar de Producción/Ceca	Toledo (Castilla-La Mancha, España)
Descriptor Geográfico	Toledo

Lugar de Procedencia

Monasterio de San Juan de los Reyes, Toledo(Castilla-La Mancha, España)

[El destino original del Apostolado del Museo del Greco sigue siendo desconocido. Hasta hace poco tiempo se creía que había sido pintado para el Hospital de Santiago de Toledo, en donde se sabía que estuvo en la década de 1840, sin que se conociera ninguna otra procedencia anterior. Sin embargo, según la documentación dada a conocer por Mora del Pozo, no perteneció nunca al Hospital de Santiago, sino que era propiedad del Asilo de pobres de San Sebastián (fundado en 1834 y que estaba instalado en el Hospital de Santiago) y había sido donado al Asilo en noviembre de 1837 por don Manuel Marceliano Rodríguez, cura párroco de la iglesia mozarabe de San Lucas. No ha sido posible establecer hasta ahora cuándo ni de quién adquirió éste último el Apostolado, que en 1846 pasó -junto con el Asilo de pobres- al convento de San Pedro Martir y estuvo expuesto allí hasta que en 1898 quedó depositado en el Museo Provincial de San Juan de los Reyes. A principios del siglo XX los cuadros que estaban en un lamentable estado de conservación fueron restaurados por el pintor Martínez Cubells, y, tras protagonizar en 1909 una exposición en la Academia de San Fernando, ingresaron en el Museo creado por el Marqués de la Vega Inclán.]

Historia del Objeto

La procedencia original del Apostolado del Museo del Greco no está del todo clara. Hasta hace poco se creyó que procedía del Hospital de Santiago de Toledo, de donde habría pasado en 1848, tras la Desamortización, a la iglesia de San Pedro Mártir y de ahí al Museo Provincial establecido en el monasterio de San Juan de los Reyes. En los últimos tiempos se ha descubierto documentación según la cual los lienzos no habrían pertenecido al Hospital de Santiago, sino al Asilo de pobres de San Sebastián fundado en 1834, y habrían llegado por donación de Manuel Marceliano Rodríguez, cura párroco de la iglesia mozarabe de San Lucas.

[En un primer momento se creyó pintado para el Hospital de Santiago de Toledo, hoy se sabe que en realidad, pertenece a una fundación piadosa el Asilo de pobres de San Sebastián que se fundó en 1834 y se estableció en el Hospital de Santiago. Había sido donado por la Fundación en 1837 por Don Manuel Marceliano Rodríguez, cura párroco de la Parroquia de San Lucas. Nada se sabía de su destino anterior ni de cómo llegó a las manos de este sacerdote. En 1846, al pasar las instituciones de beneficencia al Convento de San Pedro Mártir, paso allí con el Asilo de pobres y en 1898 se le depositó en el Museo Provincial, entonces San Juan de los Reyes.

Todos los críticos coinciden en ver en él el último de los Apostolados realizados por la mano del propio artista, aunque admitiendo que algunos de ellos debieron quedar inacabados y concluidos a veces por otras manos (PEREZ SÁNCHEZ, Alfonso,2002,p.26).

El apostolado del Museo del Greco, según Rafael Alonso, nos serviría para explicar paso a paso, el proceso técnico de ejecución del cretense. Podemos contemplar en él, desde San Bartolomé, tan solo un esbozo hasta El Salvador una obra ya finalizada y firmada; pasando por cada una de las etapas técnicas en la producción del lienzo.

La solemnidad de la imagen ha hecho pensar en las imágenes del Pantocrátor bizantino que el pintor hubo de conocer y reproducir en su etapa cretense. Como observó Camón, es evidente que esa imagen griega supo asociarla maravillosamente con los modelos venecianos, especialmente de Tiziano, cuyo Cristo bendicente de hacia 1570, en el Ermitage de San Petersburgo, presenta una solemnidad muy próxima. Esa imagen de solemnidad ritual era habitual en Venecia. Piénsese como hizo David Davies, en París Bordone Cristo luz del mundo, muestra algo semejante aunque en vez de globo porta una filacteria con la inscripción EGO SUM LUX MUNDI, que podía ayudar también a entender el sentido último de la imagen basándose en esas palabras del evangelio de San Lucas. Wethey advirtió además que el Greco, bendice al modo griego, con el pulgar unido al tercer dedo. Bizantino es, sin embargo, el halo romboidal. La imagen es la mas serena y completa del Apostolado. (PÉREZ SÁNCHEZ, Alfonso y Benito NAVARRETE PRIETO, 2002, p. 92)

En 1909 tras la publicación de Cossío de las fotografías que evidenciaban su lamentable estado de conservación fueron, a expensas de la Junta de Iconografía Nacional, restaurados por Salvador Martínez Cubells el restaurador más prestigioso de su tiempo, y pasaron al museo creado a iniciativa del Marqués de la Vega Inclán. (PÉREZ SANCHEZ, Alfonso, 2002, p.26).

Desde entonces los lienzos forman parte de la colección estable del Museo del Greco, que desde noviembre de 2006 se encuentra en obras. Por este motivo, el Apostolado completo y por primera vez desde que se inaugurara, ha salido del museo. En la actualidad forman parte de una exposición temporal Los Grecos del Museo del Greco en Roca Tarpeya, con sede en la Real Fundación de Toledo.]

Clasificación Razonada

A lo largo del siglo XVI encontramos en Toledo interesantes representaciones pictóricas de los doce apóstoles. Estas creaciones se iniciaron con Juan de Borgoña. El Apostolado incluido en la predela del Retablo Mayor de la Iglesia de San Andrés, obra de colaboración entre Borgoña y Antonio de Comontes, representa a los apóstoles de medio cuerpo, en actitud de diálogo y situados sobre fondo dorado, evitando representar un escenario concreto. La visión continua de los primeros seguidores de Cristo se convertía así para la comunidad cristiana en un necesario y ejemplar modelo de conducta para los creyentes y el clero local. En los años finales del Greco, el artista renovó el sentido de estas series hasta convertirlas en una producción novedosa que ya no estaba destinada a ocupar un lugar en los retablos. Concibió trece lienzos exentos con las imágenes de Cristo Salvador y los doce apóstoles representados de busto largo o medio cuerpo, recortados sobre fondos neutros, dotados de monumentalidad formal y de expresividad psicológica. Los apóstoles se cubren con túnica y manto y en las dos series presentes en la ciudad de Toledo, las del Museo del Greco y la de la Catedral, se acompañan de los atributos martiriales de cada personaje. Además de esos atributos, el Greco concibió para cada apóstol unas combinaciones cromáticas para la vestimenta y una gestualidad propia que pasarían a convertirse en códigos de identificación de los personajes. Cada figura refuerza su sentido y simbolismo en la proyección conjunta de las trece telas, colocadas en dos grupos de seis flanqueando al Salvador.

El Cristo Salvador, como imagen principal del conjunto, es la más acabada del mismo. Se nos presenta frontal a la manera de los antiguos iconos bizantinos, bendiciendo y sosteniendo con la mano izquierda el globo del mundo. Vestido con su túnica roja y el manto doctoral azul, ejemplifica a la perfección la majestad y belleza de Jesús, hacia el que se volverían los doce apóstoles. Se concibió en visión frontal, bendiciendo y siguiendo un modelo de raíz bizantina y veneciana, que el Greco había ensayado en sus años iniciales en Toledo. El rostro de Cristo sigue el modelo empleado por el Greco para la mayor parte de sus imágenes cristológicas, definido por un óvalo facial alargado y unos ojos intensos y oscuros, que miran al espectador.

Tiene su origen lejano en los iconos, murales y mosaicos bizantinos (a veces se ha recordado el Cristo bendiciendo de la Catedral de Monreale), pero parece también influenciado, tal y como señalara Camón Aznar, por el Salvador de Tiziano que se conserva en el Museo del Hermitage (San Petersburgo).

Este modelo de Salvador lo encontramos también en el cuadro de la National Gallery of Scotland (Edimburgo), en la Galleria Civica Parmeggiani (Reggio Emilia), en la serie para la catedral de Toledo de más de media figura o en el interesante ejemplar del Museo de

Bellas Artes de Cáceres, con participación del taller.

Bibliografía

FUNDACIÓN PEDRO BARRIÉ DE LA MAZA. *El Greco. Apostolados [Exposición celebrada del 3 de octubre al 1 de diciembre de 2002 en A Coruña]*. 2002. R.3469/3470

A Coruña: Fundación Pedro Barrie de la Maza

1 v.

187p.; 28 cm

ISBN 84-95892-00-6

Pintores-Greco, El

Pintura-Exposiciones

Exposiciones-Catálogos.



Foto: Rebeca García Merino

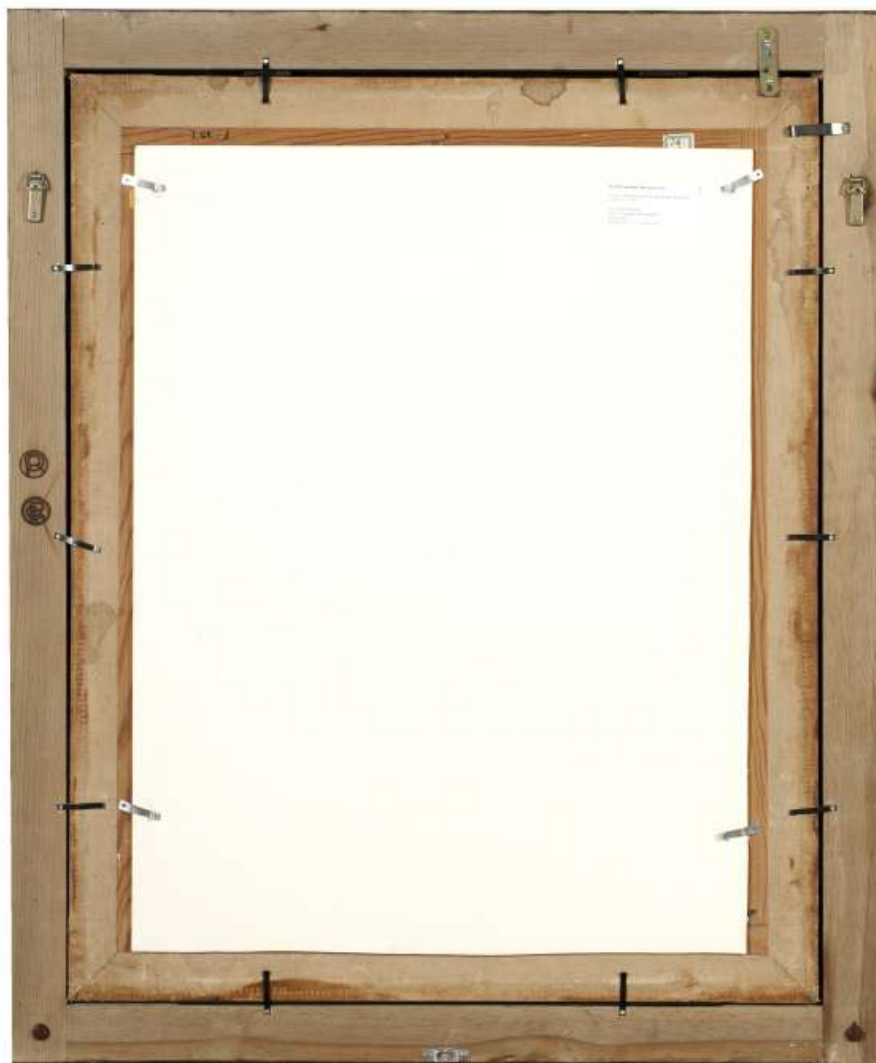


Foto: Rebeca García Merino

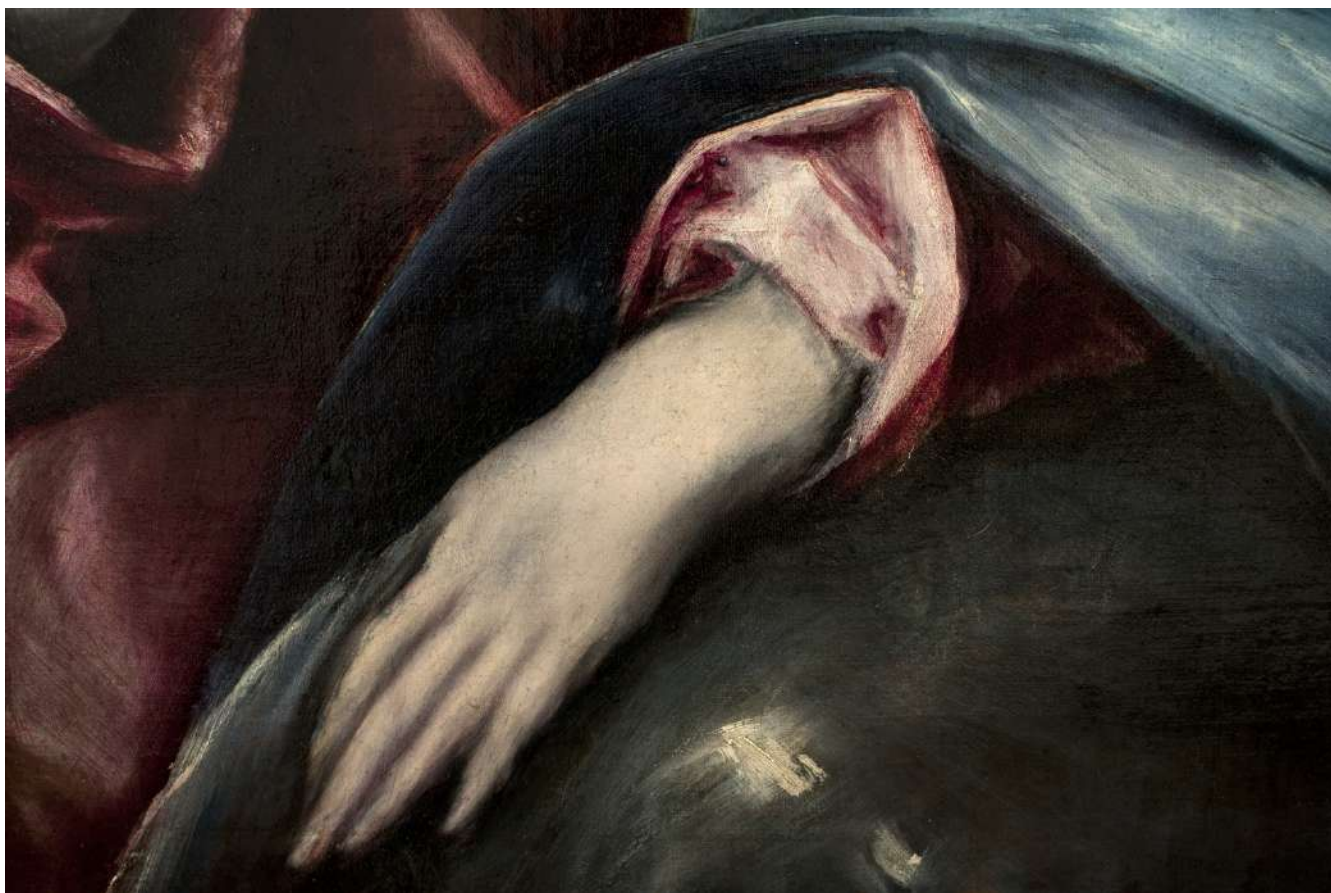


Foto: Rebeca García Merino



Foto: Rebeca García Merino

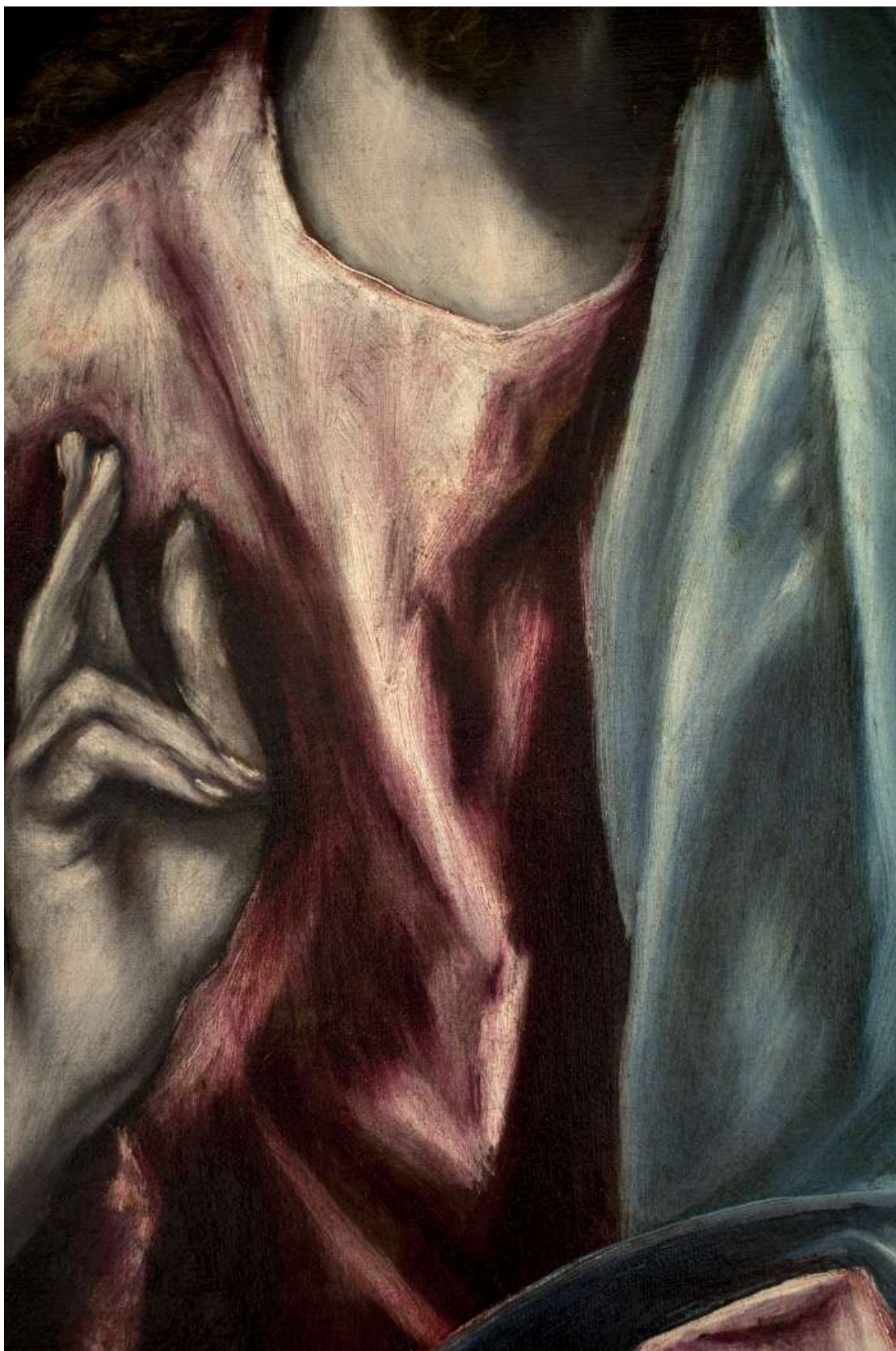


Foto: Rebeca García Merino

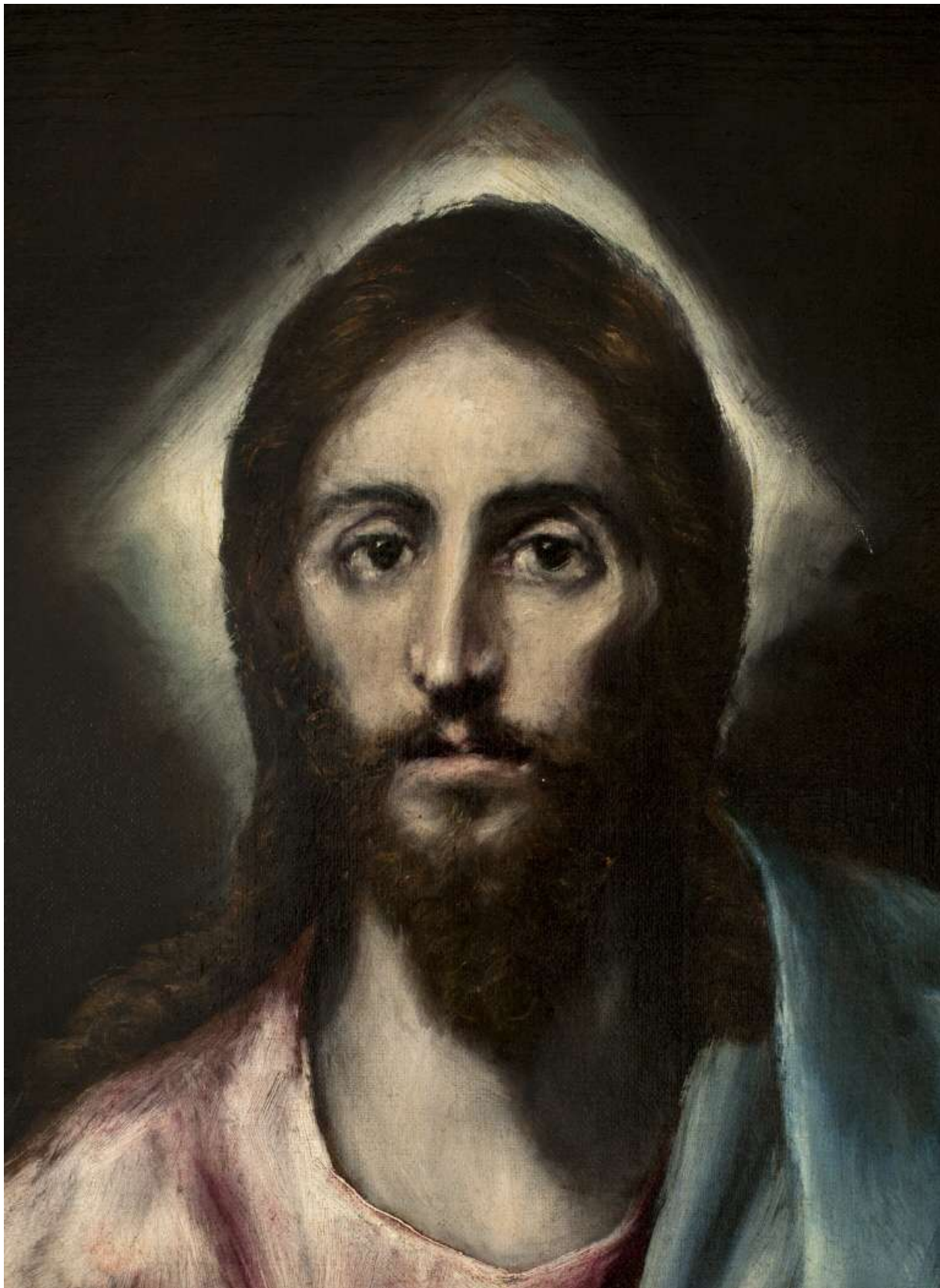


Foto: Rebeca García Merino



Foto: Rebeca García Merino