

Museo	Museo Arqueológico Nacional
Inventario	2009/36/1
Clasificación Genérica	Escultura
Objeto/Documento	Cabeza
Materia/Soporte	Mármol
Técnica	Esculpido
Dimensiones	Anchura máxima = 26 cm; Altura máxima = 42 cm
Descripción	<p>Retrato de Marco Aurelio. Rostro con ojos grandes, muy abiertos, con la pupila y el iris marcados. Las mejillas presentan un aspecto descarnado y profundas líneas diagonales que marcan los límites de las mismas desde la nariz. Barba larga que cae en mechones sueltos y desordenados, partida en el centro. Presenta anastolé, remolino de cabello que surge hacia arriba en el centro de la frente. Profusa utilización del trépano en cabello y barba.</p> <p>La admiración por la figura de Marco Aurelio (161-180), el emperador filósofo, se remonta a la Antigüedad. Dion Casio no escatima elogios al afirmar que "además de poseer todas las virtudes, fue el mejor gobernante de todos cuantos han detentado el poder" (Historia Romana, Ep. 72, 2). En la Historia Augusta se destaca su carácter, afirmando que "fue el primero entre los emperadores en la pureza de sus costumbres" (Marco Aurelio, 1, 1). Las fuentes identifican a Marco Aurelio como ejemplo de buen gobierno, basado en una natural nobleza de carácter unida a una formación basada en el cultivo de la filosofía, inteligente y trabajador. Compartió mandato con Lucio Vero y desde el 177 al 180 en que muere lo comparte con su hijo Cómodo. Una de sus acciones más destacadas fue escribir la obra <i>Meditaciones</i>, ideas, hechos y pensamientos que redactó entre los años 170 y 180 durante las guerras con los Partos. Esta obra literaria fue una especie de diario y guía de vida que el emperador quiso cumplir dentro de la línea de los filósofos estoicos.</p> <p>En este retrato el emperador ha sido representado siguiendo su cuarto y último tipo retratístico. El original, creado entre los años 170 y 176, que marcó su triunfo contra los marcomanos, habría reflejado los rasgos propios de un hombre de cerca de cincuenta años. Aunque en este retrato esa caracterización está algo suavizada, se aprecia claramente el aspecto descarnado de las mejillas y las profundas líneas diagonales que, desde la nariz, marcan sus límites. En los ojos, muy abiertos, aparecen marcados el iris y la pupila, en forma de alubia, como es característico en los retratos de la época. La mirada ascendente, la profunda talla de los lacrimales y la línea que delimita el borde superior de los párpados confieren al rostro un aire de misticismo, creando una cierta distancia frente al espectador.</p> <p>La larga barba enfatiza el aspecto de filósofo del emperador. Partida en su centro, representa uno de los rasgos distintivos de este tipo retratístico. Asimismo, la anastolé representa otro de los elementos propios de esta tipología. Aunque en este retrato la parte superior del peinado se halla muy erosionada, este motivo se percibe claramente en el surco central, así como en la disposición de los mechones sobre la frente, que se ordenan hacia los lados de este punto. Destaca, como es propia de la época, la profusión en el uso del trépano, muy presente en la cuidada talla de la parte posterior de la</p>

cabeza. Esta pieza muestra un menor desarrollo del relieve en el volumen de la cabeza que las obras de referencia de este tipo. La simplificación en la estructura del peinado acerca la obra a los relieves procedentes del arco erigido por Marco Aurelio con ocasión de su triunfo contra los marcomanos.

Iconografía	Retrato oficial; Marco Aurelio
Datación	171-181
Contexto Cultural/Estilo	Cultura Romana Alto Imperio romano
Catalogador	Antigüedades Griegas y Romanas

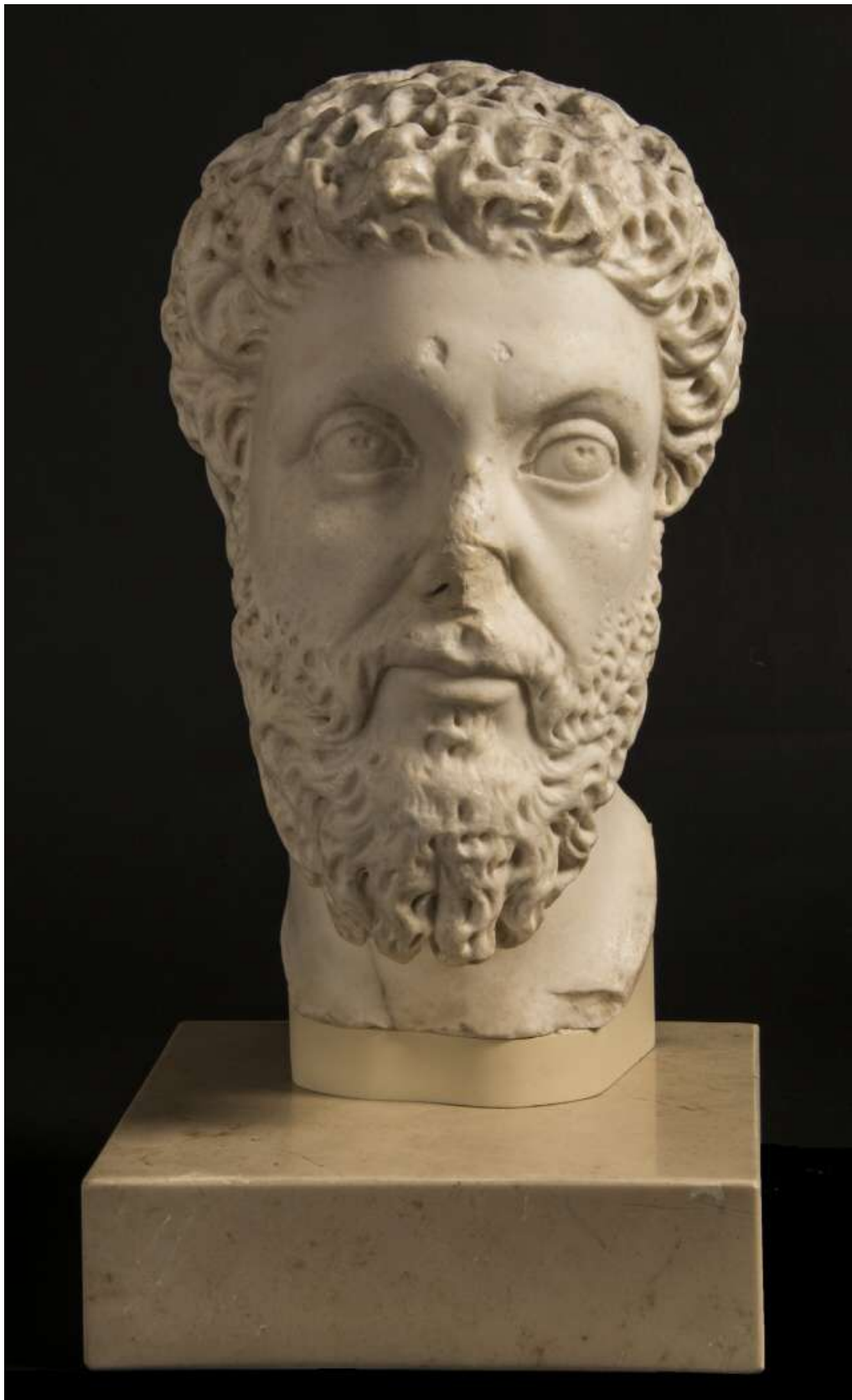


Foto: Ángel Martínez Levas

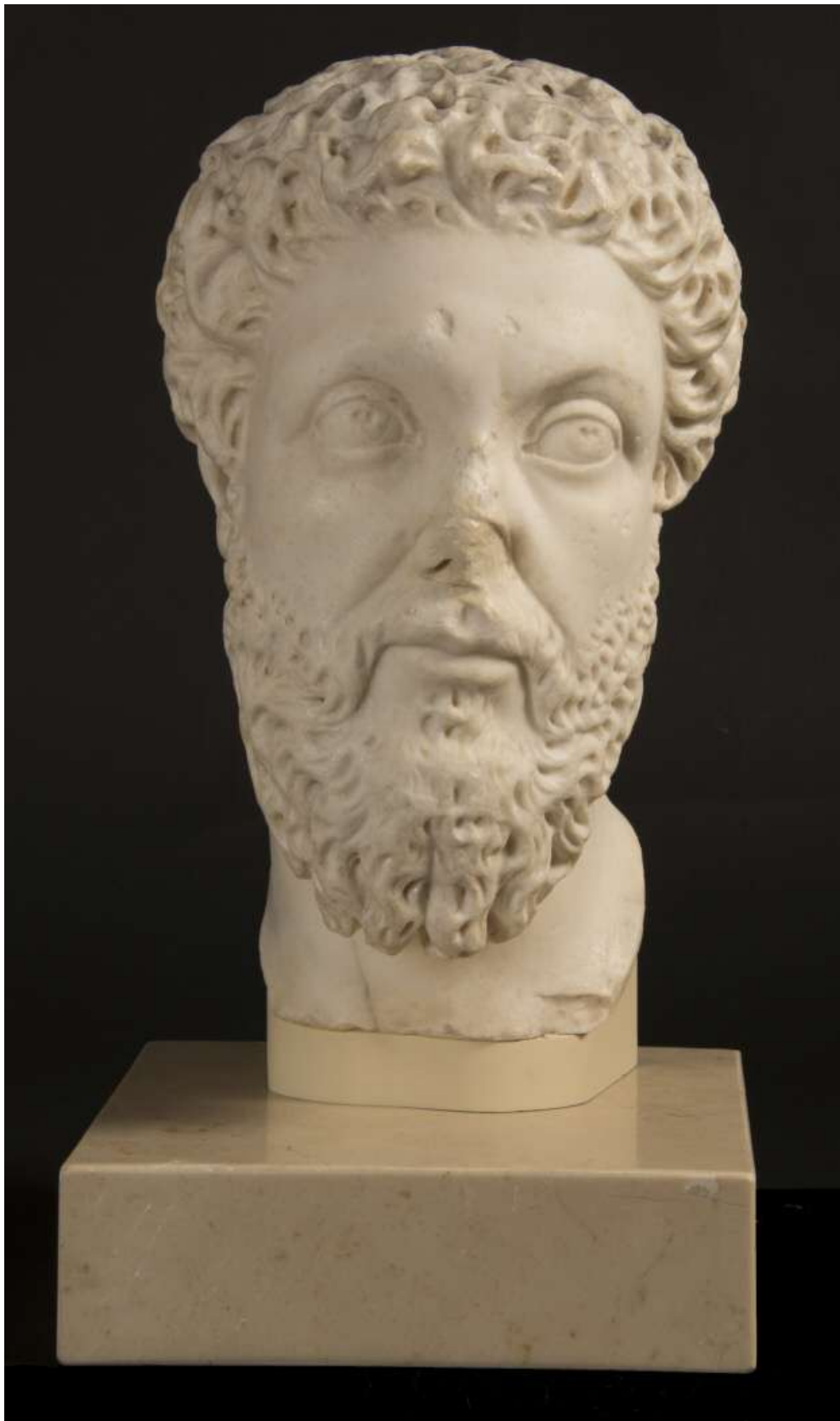


Foto: Ángel Martínez Levas

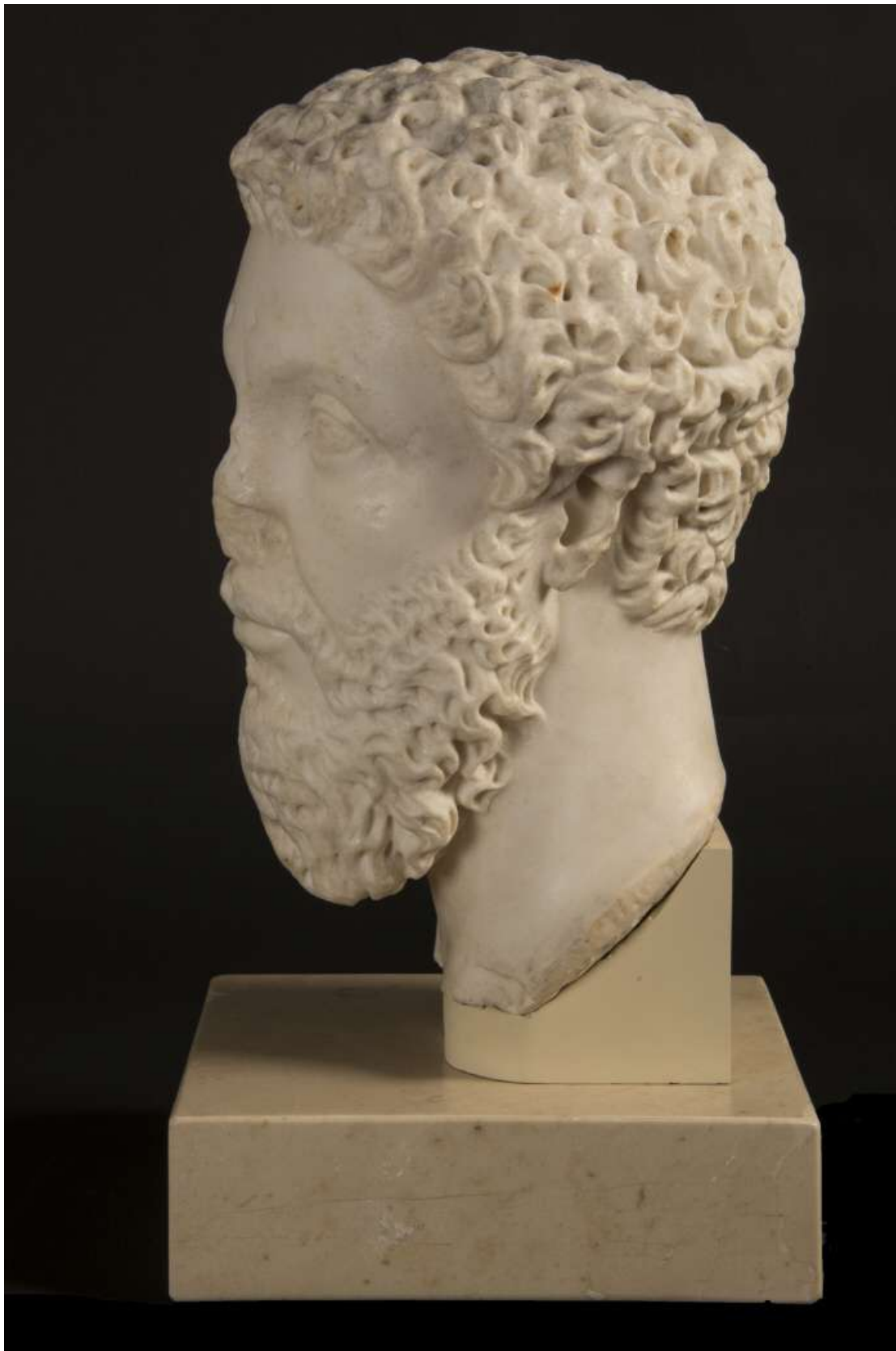


Foto: Ángel Martínez Levas



Foto: Ángel Martínez Levas



Foto: Ángel Martínez Levas